


Εσωτερικός Κανονισμός Λειτουργίας 1^{ου} Γυμνασίου Πάτρας

Σχολική μονάδα : 1^ο Γυμνάσιο
Πάτρας

ΤΑΥΤΟΤΗΤΑ ΤΟΥ ΣΧΟΛΕΙΟΥ		
	1° ΓΥΜΝΑΣΙΟ ΠΑΤΡΑΣ	Διεύθυνση: Έλληνας Στρατιώτου & Αγ.Σοφίας
	Κωδικός Σχολείου (ΥΠΑΙΘ)	0601010

ΣΤΟΙΧΕΙΑ			
Έδρα του Σχολείου (διεύθυνση)		Έλληνας Στρατιώτου & Αγ.Σοφίας	
Τηλέφωνο	2610-422250	Fax	2610-422250
e-mail	1gympatr@sch.gr	Ιστοσελίδα	http://1gym-patras.ach.sch.gr
Διευθυντής Σχολικής Μονάδας		ΛΟΤΣΑΡΗΣ ΑΝΔΡΕΑΣ	
Υποδιευθυντές Α & Β		ΚΡΕΜΑΝΤΑΛΑ ΓΕΩΡΓΙΑ	
Πρόεδρος Συλλόγου Γονέων/Κηδεμόνων		ΚΑΝΟΥ ΔΙΟΝΥΣΙΑ	

Περιεχόμενα

Εισαγωγή.....	2
Σύνταξη, έγκριση και τήρηση του Κανονισμού.....	2
1. Βασικές αρχές και στόχοι του Εσωτερικού Κανονισμού Λειτουργίας.....	2
2. Λειτουργία του Σχολείου.....	3
I. Διδακτικό ωράριο.....	3
II. Προσέλευση στο σχολείο.....	3
III. Παραμονή στο σχολείο.....	3
IV. Αποχώρηση από το σχολείο.....	3
V. Ωρολόγιο Πρόγραμμα του Σχολείου.....	4
VI. Απουσίες μαθητών.....	4
VII. Διαδικασίες ενημέρωσης μαθητών, γονέων και κηδεμόνων.....	4
3. Σχολική και Κοινωνική Ζωή.....	4
I. Φοίτηση.....	4
II. Σχολικοί χώροι.....	4
III. Διάλειμμα.....	4
IV. Εμφάνιση.....	5
V. Συμπεριφορά - Δικαιώματα – Υποχρεώσεις.....	5
VI. Άλλα θέματα.....	7
VII. Παιδαγωγικός έλεγχος.....	8
VIII. Σχολικές Δραστηριότητες.....	8
IX. Άλλα θέματα.....	9
4. Επικοινωνία και Συνεργασία Γονέων/Κηδεμόνων-Σχολείου.....	9
I. Σημασία της επικοινωνίας και της συνεργασίας Σχολείου-οικογένειας.....	9
II. Σύλλογος Γονέων και Κηδεμόνων.....	9
5: Πολιτική του Σχολείου για την προστασία από πιθανούς κινδύνους.....	10
6: Εσωτερικός Κανονισμός Λειτουργίας- Διαδικασίες διασφάλισης της εφαρμογής του.....	10

Εσωτερικός Κανονισμός Λειτουργίας

Εισαγωγή

Ο Εσωτερικός Κανονισμός Λειτουργίας του Σχολείου (άρθρο 37, Ν.4692/2020) βασίζεται σε όσα προβλέπονται από την πολιτεία για την εκπαίδευση και τη λειτουργία των δημόσιων και ιδιωτικών Σχολείων και βασίζεται στις αποδεκτές παιδαγωγικές αρχές, λαμβάνοντας υπόψη τις ιδιαίτερες συνθήκες λειτουργίας του Σχολείου και τα χαρακτηριστικά της τοπικής σχολικής και ευρύτερης κοινότητας.

Η συμμετοχή οποιουδήποτε ατόμου στη σχολική ζωή σημαίνει αυτόματα την ανεπιφύλακτη αποδοχή και σχολαστική τήρηση του σχολικού κανονισμού, στο σύνολό του.

Σύνταξη, έγκριση και τήρηση του Κανονισμού.

Ο Εσωτερικός Κανονισμός Λειτουργίας συντάχθηκε ύστερα από εισήγηση του Διευθυντή/της Διευθύντριας του Σχολείου, με τη συμμετοχή όλων των μελών του Συλλόγου Διδασκόντων/ουσών, του προεδρείου του δεκαπενταμελούς μαθητικού συμβουλίου του Σχολείου και του εκπροσώπου του Δήμου/της κοινότητας. Επιπλέον, έχει εγκριθεί από τη Σύμβουλο Εκπαίδευσης που έχει την παιδαγωγική ευθύνη του Σχολείου μας, καθώς και από την Διευθύντρια Εκπαίδευσης (άρθρο 37, Ν.4692/2020).

Ο Εσωτερικός Κανονισμός Λειτουργίας με την έναρξη του σχολικού έτους κοινοποιείται σε όλους του γονείς/κηδεμόνες και αναρτάται στον ιστότοπο του Σχολείου. Μια συνοπτική μορφή του διανέμεται και συζητείται διεξοδικά με όλους τους/τις μαθητές/ριες του Σχολείου.

Η ακριβής τήρησή του αποτελεί ευθύνη και υποχρέωση της διεύθυνσης του Σχολείου, των εκπαιδευτικών, των μαθητών και των γονέων/ κηδεμόνων.

Ο Κανονισμός επικαιροποιείται σε τακτά χρονικά διαστήματα, μέσω της προβλεπόμενης από τον νόμο συμμετοχικής διαδικασίας όλων των μελών της σχολικής κοινότητας, έτσι ώστε να συμπεριλαμβάνει νέες νομοθετικές ρυθμίσεις, να ανταποκρίνεται στις αλλαγές των συνθηκών λειτουργίας του Σχολείου και τις, κατά καιρούς, αποφάσεις των αρμόδιων συλλογικών οργάνων του.

1. Βασικές αρχές και στόχοι του Εσωτερικού Κανονισμού Λειτουργίας

Το Σχολείο αποτελεί μια δημοκρατικά οργανωμένη κοινότητα που διασφαλίζει τη συνεργασία των μελών του χωρίς εντάσεις και συγκρούσεις αλλά με αμοιβαίο σεβασμό και αποδοχή της προσωπικότητας κάθε μέλους της σχολικής κοινότητας.

Ο Κανονισμός, περιλαμβάνει όρους και κανόνες, κατανομή αρμοδιοτήτων και ευθυνών, δικαιωμάτων και υποχρεώσεων, για όλα τα μέλη της σχολικής κοινότητας, οι οποίοι αφενός εμπεδώνουν τη δημοκρατική λειτουργία του σχολείου και αφετέρου διαμορφώνουν ένα παιδαγωγικό και διδακτικό κλίμα που διευκολύνει την απρόσκοπτη, μεθοδική και αποτελεσματική λειτουργία του.

Μέσω των συμφωνημένων όρων και κανόνων του Κανονισμού του Σχολείου επιδιώκεται:

- Η εξασφάλιση της σωματικής και συναισθηματικής ασφάλειας όλων των μελών της σχολικής κοινότητας.

- Η διαμόρφωση προσωπικοτήτων που λειτουργούν υπεύθυνα, σέβονται τις ελευθερίες των άλλων και συνεργάζονται αρμονικά μεταξύ τους.
- Η θεμελίωση ενός πλαισίου που υποστηρίζει το εκπαιδευτικό έργο και την απρόσκοπτη συμμετοχή όλων στην εκπαιδευτική διαδικασία.
- Η διαμόρφωση κλίματος που στηρίζει την ολόπλευρη ανάπτυξη της προσωπικότητας του/της κάθε μαθητή/ριας, αλλά και όλων των μελών της σχολικής κοινότητας.
- Η δημιουργία εύρυθμων, ευχάριστων και αποδοτικών συνθηκών διδασκαλίας, μάθησης και εργασίας.

2. Λειτουργία του Σχολείου

I. Διδακτικό ωράριο

Η έναρξη, η λήξη, η διάρκεια μαθημάτων του υποχρεωτικού προγράμματος και τα διαλείμματα καθορίζονται από σχετική απόφαση του ΥΠΑΙΘ και ανακοινώνεται στην ιστοσελίδα του Σχολείου. Το διδακτικό έτος ορίζεται από την 1η Σεπτεμβρίου κάθε έτους και λήγει την 30^η Ιουνίου του επόμενου έτους.

II. Προσέλευση στο σχολείο

Οι μαθητές προσέρχονται στο σχολείο λίγο πριν από την έναρξη των μαθημάτων. Μόλις χτυπήσει το κουδούνι συντάσσονται στο προαύλιο στις καθορισμένες θέσεις που τους έχουν υποδειχθεί από την αρχή της χρονιάς. Παρακολουθούν με προσοχή το καθιερωμένο τυπικό (προσευχή, ενημέρωση από τη Διεύθυνση για τρέχοντα θέματα...) και στη συνέχεια εισέρχονται με τάξη στις αίθουσες διδασκαλίας. Σε περίπτωση κακοκαιρίας συγκεντρώνονται στους στεγασμένους εσωτερικούς χώρους και με το χτύπημα του κουδουνιού μεταβαίνουν απευθείας στις αίθουσες.

Μετά την πρωινή συγκέντρωση η εξώπορτα του σχολείου κλείνει. Όσοι προσέρχονται με καθυστέρηση, για να μην δημιουργείται αναστάτωση στη διδακτική/μαθησιακή διαδικασία, παρουσιάζονται πρώτα στο γραφείο της Διεύθυνσης, όπου αναφέρουν το λόγο της καθυστέρησής τους και αφού προηγηθεί η ενημέρωση – επικοινωνία με τους γονείς/κηδεμόνες τους, είτε παραμένουν σε κατάλληλο χώρο του Σχολείου και εισέρχονται στην τάξη τους μετά την ολοκλήρωση της τρέχουσας διδακτικής ώρας είτε εισέρχονται στην τάξη με βάση την κρίση της Διεύθυνσης του Σχολείου και του διδάσκοντα καθηγητή. Μαθητής που δικαιολογημένα καθυστέρησε, για να μπει στην τάξη του πρέπει να εφοδιαστεί με ειδικό σημείωμα εισόδου από τη Διεύθυνση.

III. Παραμονή στο σχολείο

Οι μαθητές πρέπει να εισέρχονται στην τάξη αμέσως μόλις χτυπήσει το κουδούνι.

Εφόσον εισέλθει ο διδάσκων στην αίθουσα διδασκαλίας δεν επιτρέπεται η είσοδος σε κανέναν μαθητή. Εκτός εξαιρετικών περιπτώσεων όπου θα παρουσιαστεί ικανοποιητική δικαιολογία.

Οι θέσεις των μαθητών μέσα στην αίθουσα διδασκαλίας καθορίζονται σε συνεργασία με τον υπεύθυνο καθηγητή του τμήματος και παραμένουν ίδιες. Δεν επιτρέπεται οι μαθητές να αλλάζουν αυτοβούλως θέση. Αλλαγή θέσης επιτρέπεται μόνο μετά από συνεννόηση με τον διδάσκοντα/ουσα καθηγητή/τρια και για σοβαρό λόγο.

Κατά τη διάρκεια των μαθημάτων κανένας μαθητής, από τους προσελθόντες στο σχολείο, δεν επιτρέπεται να απουσιάζει αδικαιολόγητα από την αίθουσα διδασκαλίας.

Δεν επιτρέπεται η κατανάλωση φαγητού, καφέ και αναψυκτικού στην αίθουσα διδασκαλίας.

IV. Αποχώρηση από το σχολείο

Οι μαθητές/ριες σε καμία περίπτωση δεν φεύγουν από το Σχολείο πριν τη λήξη των μαθημάτων χωρίς άδεια. Αν παρουσιαστεί ανάγκη έκτακτης αποχώρησης κατά τη διάρκεια του σχολικού ωραρίου (π.χ. ασθένεια), ενημερώνεται ο γονέας/κηδεμόνας για να προσέλθει στο Σχολείο και να παραλάβει το παιδί του ή να δώσει άδεια να αποχωρήσει το παιδί μόνο του, το οποίο θα έχει πάρει ειδικό σημείωμα εξόδου από τη Διεύθυνση. Ο μαθητής που αποχωρεί έστω και δικαιολογημένα λαμβάνει απουσία.

Τέλος, εάν κάποιος γονέας/κηδεμόνας χρειαστεί, για ειδικό λόγο να πάρει το παιδί του πριν τη λήξη των μαθημάτων, χρειάζεται να ενημερώσει τη Διεύθυνση του Σχολείου η οποία θα δώσει το σχετικό έντυπο εξόδου.

V. Ωρολόγιο Πρόγραμμα του Σχολείου

Το Σχολείο μας εφαρμόζει το Ωρολόγιο Πρόγραμμα, όπως αυτό ορίζεται από τις εγκυκλίους του ΥΠΑΙΘ. Οι γονείς/κηδεμόνες ενημερώνονται έγκαιρα για προγραμματισμένες ή έκτακτες (γνωστές όμως εκ των προτέρων) αλλαγές που προκύπτουν στο Ωρολόγιο Πρόγραμμα, κατά της διάρκεια του σχολικού έτους, όπως επίσης και αλλαγές που σχετίζονται με αλλαγή διδασκόντων/ουσών ως προς τα γνωστικά αντικείμενα.

VI. Απουσίες μαθητών

Για την τακτική παρακολούθηση της φοίτησης των μαθητών/ριών ευθύνονται εξ ολοκλήρου οι κηδεμόνες τους. Οι γονείς/κηδεμόνες οφείλουν να ενημερώνουν το Σχολείο για την απουσία των παιδιών τους και να επικοινωνούν με τον υπεύθυνο καθηγητή του τμήματος. Το σχολείο παρόλα αυτά ενημερώνει τους γονείς και κηδεμόνες σχετικά με τη φοίτηση των παιδιών τους σε τακτά χρονικά διαστήματα και με διάφορους τρόπους σύμφωνα με τις κείμενες διατάξεις.

VII. Διαδικασίες ενημέρωσης μαθητών, γονέων και κηδεμόνων

Η ενημέρωση μαθητών, γονέων και κηδεμόνων γίνεται μέσω των ακόλουθων τρόπων:

- Ιστοσελίδας του Σχολείου.
- Ηλεκτρονικών μηνυμάτων (email)
- Ενημερωτικών σημειωμάτων ή/και βεβαιώσεων για την πραγματοποίηση εκπαιδευτικών εκδρομών, για την παρακολούθηση εκπαιδευτικών θεαμάτων κ.λπ.
- Τηλεφωνικά, σε έκτακτες περιπτώσεις.
- Μέσω της επίσκεψής τους στο σχολείο στις προγραμματισμένες, από τον Σύλλογο Διδασκόντων/ουσών, ημέρες και ώρες.

Κατά την έναρξη της σχολικής περιόδου οι γονείς καταθέτουν υπεύθυνη δήλωση στην οποία δηλώνουν τον τρόπο ή τους τρόπους με τους οποίους επιθυμούν να ενημερώνονται.

3. Σχολική και Κοινωνική Ζωή

I. Φοίτηση:

Η φοίτηση των μαθητών/ριών, σύμφωνα με την ισχύουσα νομοθεσία, είναι καθήκον και υποχρέωση τους. Η συμμετοχή τους οφείλει να είναι τακτική, ενεργός και συστηματική. Η ελλιπής φοίτησή τους, και μάλιστα χωρίς σοβαρό λόγο, δυσχεραίνει τόσο το σχολικό έργο όσο και την πρόδοό τους.

II. Σχολικοί χώροι

Η συνεργασία όλων είναι απαραίτητη, για να διατηρηθεί ένα καθαρό και ευχάριστο σχολικό περιβάλλον, κατάλληλο για μάθηση. Για την επιτυχία αυτού του σκοπού οι μαθητές αλλά και όλα τα μέλη της σχολικής κοινότητας:

- Σέβονται και προφυλάσσουν την κινητή και ακίνητη περιουσία του Σχολείου καθώς και το φυσικό περιβάλλον της αυλής του Σχολείου. Δεν καταστρέφουν τον εξοπλισμό του σχολείου ούτε καταστρέφουν το κτίριο.
- Σέβονται τους χώρους και του συστεγαζόμενου Σχολείου.
- Δεν ρυπαίνουν τον σχολικό χώρο, δεν γράφουν σε θρανία και τοίχους, χρησιμοποιούν τα καλάθια απορριμμάτων.
- Διατηρούν το θρανίο τους καθαρό, σε άριστη κατάσταση.

Επισημαίνεται ότι, μαθητής που προκαλεί φθορά στην περιουσία του Σχολείου, ελέγχεται για τη συμπεριφορά αυτή και η δαπάνη αποκατάστασης βαρύνει τον κηδεμόνα του. Το σχολείο αδυνατεί να καταβάλει συνεχώς τα έξοδα αποκατάστασης με βάση την χρηματοδότηση που έχει αφού δεν υπάρχει ειδικό κονδύλι αποκατάστασης ζημιών. Σε περίπτωση οικονομικής δυσπραγίας του κηδεμόνα του μαθητή το κόστος αποκατάστασης μπορεί να επιβαρύνει εθελοντικά το τμήμα.

III. Διάλειμμα

Κατά τη διάρκεια του διαλείμματος οι μαθητές/ριες οφείλουν να βγαίνουν στον αύλειο χώρο, ώστε να αερίζονται οι αίθουσες και να αποφεύγεται ο συνωστισμός στους διαδρόμους και να μειώνεται η πιθανότητα ατυχημάτων.

Με την ολοκλήρωση κάθε διδακτικής ώρας, ο/η εκπαιδευτικός εξέρχεται τελευταίος/α, αφού κλειδώσει την αίθουσα.

Σε περίπτωση κακοκαιρίας ορίζονται από το Σύλλογο Διδασκόντων/ουσών οι πλέον κατάλληλοι χώροι για την παραμονή των μαθητών/ριών.

Οι εκπαιδευτικοί, με βάση το πρόγραμμα εφημεριών, εφημερεύουν κατά τη διάρκεια του διαλείμματος σε όλους τους χώρους του σχολείου ώστε να επιβλέπουν και να βοηθούν τους μαθητές. Το διάλειμμα είναι χρόνος παιχνιδιού, ανάπτυξης κοινωνικών σχέσεων αλλά και χρόνος ικανοποίησης σωματικών αναγκών (φαγητό, νερό, τουαλέτα). Οι μαθητές/τριες αλληλοεπιδρούν, παίζουν αρμονικά χωρίς να εξαντλούνται από το παιχνίδι καθώς ακολουθεί μάθημα, που απαιτεί συγκέντρωση και ηρεμία. Για οποιοδήποτε πρόβλημα ή δυσκολία αντιμετωπίζουν, απευθύνονται στον εφημερεύοντα/ουσα εκπαιδευτικό που βρίσκεται εκεί.

Οι μαθητές οφείλουν να σέβονται και να υπακούουν τον εφημερεύοντα καθηγητή.

IV. Εμφάνιση

Η εμφάνιση των μαθητών/τριών οφείλει να χαρακτηρίζεται από ευπρέπεια και να ταιριάζει με την ηλικία και με τη μαθητική ιδιότητα. Χαρακτηριστικά αυτής της εμφάνισης είναι η καθαριότητα, η απλότητα και η σοβαρότητα. Γενικά να αποφεύγεται η υπερβολική έκθεση του σώματος και η προκλητική εμφάνιση. Γίνονται σεβαστά το γούστο και η διαφορετικότητα του/της καθενός/μιάς, ωστόσο μπορεί να ασκηθεί έλεγχος από τη Διεύθυνση και τους εκπαιδευτικούς, όταν κριθεί ότι προκαλείται πρόβλημα στην υπόλοιπη κοινότητα. Σε περίπτωση που δεν γίνεται κατανοητό από τον/την μαθητή/τρια θα ακολουθεί επικοινωνία με τον γονέα/κηδεμόνα. Το σχολείο είναι χώρος πνευματικής καλλιέργειας και όχι επίδειξη ενδυμασίας. Ειδικότερα στο μάθημα της Φυσικής Αγωγής οι μαθητές πρέπει να φορούν ειδική αθλητική φόρμα.

V. Συμπεριφορά - Δικαιώματα -

Υποχρεώσεις Ο Διευθυντής

- Είναι υπεύθυνος, μαζί με τους εκπαιδευτικούς, για την καθαριότητα και αισθητική των χώρων του σχολείου, καθώς και για την προστασία της υγείας και ασφάλειας των μαθητών.
- Ενημερώνει τον Σύλλογο των Διδασκόντων/ουσών για την εκπαιδευτική νομοθεσία, τις εγκυκλίους και τις αποφάσεις που αφορούν τη λειτουργία του Σχολείου και την εφαρμογή των προγραμμάτων εκπαίδευσης.
- Συμβάλλει στη δημιουργία κλίματος δημοκρατικής συμπεριφοράς των διδασκόντων/ουσών και των μαθητών και είναι υπεύθυνος, σε συνεργασία με τους διδάσκοντες, για την τήρηση της πειθαρχίας. Επιχειρεί να επιλύει θέματα συμπεριφοράς των μαθητών ώστε να μην φτάσουν στον Σύλλογο Διδασκόντων.
- Λαμβάνει μέριμνα για την εξασφάλιση παιδαγωγικών μέσων και εργαλείων, την καλή χρήση τους στη σχολική τάξη, τη λειτουργικότητα και την αντικατάστασή τους, σε περίπτωση φθοράς.

Οι εκπαιδευτικοί

Οι εκπαιδευτικοί επιτελούν έργο υψηλής κοινωνικής ευθύνης. Στο έργο τους περιλαμβάνεται η εκπαίδευση – διδασκαλία, μάθηση και διαπαιδαγώγηση των μαθητών, επομένως τα καθήκοντα και οι αρμοδιότητές τους πρέπει να υπηρετούν αυτούς τους βασικούς στόχους. Ειδικότερα οι εκπαιδευτικοί οφείλουν:

- Να προσέρχονται εγκαίρως στον χώρο του Σχολείου ώστε να είναι συνεπείς στην πραγματοποίηση του ωρολογίου προγράμματός τους. Ειδικότερα, οι εφημερεύοντες της πρώτης βάρδιας οφείλουν να προσέρχονται δέκα λεπτά πριν την έναρξη του ωρολογίου προγράμματος, προκειμένου να συμβάλουν στην ασφαλή προσέλευση και παραμονή των μαθητών στον προαύλιο χώρο.
- Να είναι συνεπείς στο χρόνο έναρξης και λήξης των διδακτικών τους ωρών και να φέρουν την ευθύνη της αίθουσας διδασκαλίας τους, την οποία οι ίδιοι να ξεκλειδώνουν και να κλειδώνουν.
- Να αξιοποιούν τη διδακτική τους ώρα διδάσκοντας τα διάφορα γνωστικά αντικείμενα σύμφωνα με το ισχύον πρόγραμμα σπουδών, να διαπαιδαγωγούν και να εκπαιδεύουν τους μαθητές σύμφωνα με τους σκοπούς και τους στόχους του εκπαιδευτικού μας συστήματος και με την καθοδήγηση των ΣΕΕ και των Στελεχών της διοίκησης της εκπαίδευσης. Να προσπαθούν να κινούν το ενδιαφέρον των μαθητών εφαρμόζοντας σύγχρονες και κατάλληλες μεθόδους διδασκαλίας και προσαρμόζοντάς τες στις ανάγκες των μαθητών.
- Να απευθύνονται - εντός και εκτός σχολικής τάξης - στους μαθητές με ευγένεια, καλοσύνη, σεβασμό προς την προσωπικότητά τους και κατανόηση για τις ιδιαιτερότητες και ανάγκες της εφηβικής ηλικίας. Να συμβάλλουν έτσι, καθένας με τον τρόπο του, στην διαμόρφωση ενός σχολικού κλίματος που να δημιουργεί στους μαθητές αισθήματα ασφάλειας, εμπιστοσύνης και άνεσης ώστε να απευθύνονται στους εκπαιδευτικούς για βοήθεια όταν αντιμετωπίζουν πρόβλημα.
- Να αντιμετωπίζουν τους μαθητές με δημοκρατικό πνεύμα ώστε να καλλιεργούν και να εμπνέουν και σε αυτούς δημοκρατική συμπεριφορά. Να συμπεριφέρονται ισότιμα και δίκαια χωρίς να κάνουν διακρίσεις υπέρ ή σε βάρος ορισμένων μαθητών. Να αξιολογούν αντικειμενικά την πρόοδο και την επίδοσή τους, ενημερώνοντάς τους γι' αυτήν.

- Να ενθαρρύνουν τους μαθητές να συμμετέχουν ενεργά στη μαθησιακή διαδικασία, να εκφράζουν την γνώμη τους με επιχειρήματα, να συνηθίζουν να εργάζονται ομαδικά και συνεργατικά. Αλλά και εκτός μαθήματος, να τονώνουν την αυτοπεποίθηση των μαθητών και να τους δείχνουν τον δρόμο της ενεργούς συμμετοχής στη διαμόρφωση και λήψη αποφάσεων για θέματα που αφορούν τους ίδιους και το Σχολείο και να καλλιεργούν τις αρχές και το πνεύμα αλληλεγγύης και συλλογικότητας.
- Να μεριμνούν για την ασφάλεια και την υγεία των μαθητών εντός του Σχολείου. Να αναλαμβάνουν δράση σε περιπτώσεις ατυχημάτων, βίαιων συμπεριφορών και σχολικού εκφοβισμού, όταν κάτι υποπέσει στην αντίληψή τους. Ιδιαίτερα προσεκτικοί στα παραπάνω θέματα οφείλουν να είναι οι εφημερεύοντες καθηγητές, καθώς τέτοια περιστατικά είναι πιθανότερο να συμβούν στο χρόνο των διαλειμμάτων.
- Να επιδιώκουν τη δημιουργία κλίματος αρμονικής συνεργασίας και τη διατήρηση επικοινωνίας με τους γονείς και κηδεμόνες των μαθητών προκειμένου να τους ενημερώνουν για θέματα απουσιών - φοίτησης, επίδοσης - προόδου αλλά και συμπεριφοράς των παιδιών τους. Για τον σκοπό αυτό, από την αρχή της σχολικής χρονιάς, μαζί με το εβδομαδιαίο πρόγραμμα μαθημάτων, πρέπει να γνωστοποιούνται στους γονείς και κηδεμόνες οι δύο ώρες κάθε εκπαιδευτικού που είναι διαθέσιμες σε εβδομαδιαία βάση για συνάντηση και συζήτηση μαζί τους. Αλλά και κάθε φορά που ο γονέας - κηδεμόνας κρίνει σκόπιμη την επικοινωνία με τον εκπαιδευτικό, αυτός οφείλει να είναι διαθέσιμος κατά τις ώρες λειτουργίας του Σχολείου.
- Να συνεργάζονται με τον/τη Διευθυντή/ρια, τους γονείς και τους αρμόδιους Σ.Ε. για την καλύτερη δυνατή παιδαγωγική αντιμετώπιση προβλημάτων συμπεριφοράς, σεβόμενοι την προσωπικότητα και τα δικαιώματα των μαθητών και ακολουθώντας τις προβλεπόμενες διαδικασίες άσκησης παιδαγωγικού ελέγχου που βασίζονται στην κείμενη νομοθεσία.
- Να συμβάλλουν, στην επιτυχία εκδηλώσεων που πραγματοποιούνται στα πλαίσια της σχολικής ζωής. Να συνοδεύουν τους μαθητές στους προγραμματισμένους περιπάτους, μεριμνώντας για την ασφάλειά τους. Όταν είναι ευνοϊκές οι συνθήκες και το επιθυμούν και οι ίδιοι, να συμμετέχουν σε σχολικές εκδρομές, συνειδητοποιώντας και αναλαμβάνοντας την ευθύνη της οργάνωσης και πραγματοποίησής τους.

Οι μαθητές/μαθήτριες

Η συμπεριφορά των μαθητών πρέπει να διέπεται από δημοκρατικό ήθος, σεβασμό στο εκπαιδευτικό, διοικητικό και βοηθητικό προσωπικό, στους συμμαθητές τους, στη σχολική περιουσία, καθώς και στην δική τους προσωπικότητα. Η συμπεριφορά και το λεξιλόγιο των μαθητών/τριών οφείλει να είναι κόσμια ακόμα και στις μεταξύ τους σχέσεις είτε στην τάξη είτε στο διάλειμμα. Ελεύθερη έκφραση δεν σημαίνει ασυδοσία. Απαγορεύεται κάθε είδος βίας, λεκτικής, σωματικής, ψυχολογικής ή άλλης μορφής. Οι μαθητές θα πρέπει να:

- Αποδίδουν σεβασμό, με τα λόγια και τις πράξεις τους, προς κάθε μέλος της σχολικής κοινότητας. Ο μαθητής οφείλει να υπακούει και να σέβεται τον καθηγητή/τρια και αν ενοχληθεί από την συμπεριφορά του/της να το συζητήσει κόσμια μαζί του/της ή με τη διοίκηση του σχολείου.
- Αποδέχονται πως κάθε μάθημα έχει τη δική του ιδιαίτερη παιδευτική αξία και αποδίδουν στο καθένα την απαιτούμενη προσοχή.
- Υποστηρίζουν και διεκδικούν τη δημοκρατική συμμετοχή τους στις διαδικασίες λήψης αποφάσεων στο πλαίσιο των αρμοδιοτήτων που τους δίνει η νομοθεσία, συμβάλλοντας στην εφαρμογή αυτών των αποφάσεων.

- Συμβάλλουν στην εμπέδωση ενός ήρεμου, θετικού, συνεργατικού, συμπεριληπτικού, εποικοδομητικού σχολικού κλίματος.
- Προσέχουν και διατηρούν καθαρούς όλους τους χώρους του Σχολείου.
- Η προστασία του σχολικού κτηρίου και της περιουσίας του είναι υπόθεση όλων. Αν προκαλέσουν κάποια βλάβη-ζημιά, αυτή πρέπει να αποκατασταθεί από τον/την υπαίτιο/α.
- Επιδιώκουν και συμβάλλουν στην υιοθέτηση αειφορικών πρακτικών, όπως η εξοικονόμηση ενέργειας, η ανακύκλωση υλικών και η συνετή χρήση των εκπαιδευτικών μέσων.
- Προσπαθούν να λύνουν τις αντιθέσεις ή διαφωνίες με διάλογο, ακολουθώντας διαδοχικά τα παρακάτω βήματα:
 1. Συζητούν άμεσα και ειρηνικά με αυτόν που έχουν τη διαφορά.
 2. Απευθύνονται στον υπεύθυνο εκπαιδευτικό τμήματος ή στον Σύμβουλο Σχολικής Ζωής.
 3. Απευθύνονται στον/στη Διευθυντή/Διευθύντρια.

Σε καμία περίπτωση δεν πρέπει να επιλύουν τις μεταξύ τους διαφορές μόνοι τους με άλλο τρόπο εκτός του ειρηνικού διαλόγου εντός ή εκτός του σχολείου.

- Σε περιπτώσεις που γίνονται αποδέκτες ή παρατηρητές βίαιης λεκτικής, ψυχολογικής ή και σωματικής συμπεριφοράς, αντιδρούν άμεσα και ακολουθούν τα παραπάνω βήματα.
- Κατά τη διάρκεια των μαθημάτων τηρούν τους κανόνες της τάξης. Συμμετέχουν ενεργά στην καθημερινή παιδευτική διδακτική διαδικασία και δεν παρακωλύουν το μάθημα, σεβόμενοι το δικαίωμα των συμμαθητών/ριών για μάθηση. Κατά τη διάρκεια του μαθήματος οι μαθητές συμπεριφέρονται με κόσμιο τρόπο και αλληλεπιδρούν με τον καθηγητή/τρια για τους σκοπούς του μαθήματος. Δεν επιτρέπεται να συνομιλούν μεταξύ τους ή να αποπροσανατολίζουν το μάθημα με άσχετες παρατηρήσεις ή ενέργειες. Μαθητής/τρια ο/η οποίος/α συμπεριφέρεται με έλλειψη σεβασμού προς τον/την καθηγητή/τρια ή προς τους/τις συμμαθητές/τριές του ή παρακωλύει το μάθημα αποβάλλεται από την αίθουσα και καλείται να παρουσιαστεί στο γραφείο της Διεύθυνσης. Οι μαθητές είναι υποχρεωμένοι να εγκαταλείψουν την αίθουσα όταν αυτό τους ζητηθεί.
- Απευθύνονται στους/στις καθηγητές/ριες και στη Διεύθυνση του Σχολείου και ζητούν τη βοήθειά τους, για κάθε πρόβλημα που τους απασχολεί και τους δημιουργεί εμπόδιο στην ήρεμη, αποδοτική σχολική ζωή και πρόοδό τους.
- Όταν υπάρχει ανάγκη, μπορούν να επικοινωνούν με τους γονείς τους, μέσω των τηλεφώνων του Σχολείου, αφού ζητήσουν άδεια.
- Στις σχολικές εκδηλώσεις και γιορτές αλλά και στις διδακτικές επισκέψεις εκτός Σχολείου ακολουθούν τους συνοδούς εκπαιδευτικούς και συμπεριφέρονται με ευγένεια και ευπρέπεια.
- Τα σχολικό βιβλίο είναι πνευματικό δημιούργημα, παρέχεται δωρεάν από την πολιτεία και δεν πρέπει να καταστρέφεται. Σε περίπτωση που μαθητής/τρια σκόπιμα καταστρέψει ή απορρίψει ένα βιβλίο, δεν δικαιούται δεύτερου δωρεάν αντιτύπου.

VI. Άλλα θέματα

Επισημαίνεται ότι:

- Η χρήση και κατοχή κινητού τηλεφώνου για συνομιλία, βιντεοσκόπηση ή οποιαδήποτε άλλη χρήση εντός των σχολικών χώρων – κτηρίων και υπαίθριων χώρων – απαγορεύεται καθώς και η χρήση έξυπνων ρολογιών.
- Το κάπνισμα, η λήψη αλκοόλ και η χρήση άλλων εξαρτησιογόνων ουσιών είναι καταστροφικές για την πνευματική και τη σωματική υγεία των μαθητών. Για τον λόγο αυτό απαγορεύονται και δια νόμου του κράτους. Η παρέκκλιση από τους κανόνες αυτούς συνεπάγεται την άμεση εφαρμογή αυστηρών παιδαγωγικών μέτρων.

VII. Παιδαγωγικός έλεγχος

Η ανάπτυξη θετικού σχολικού κλίματος είναι ένας σημαντικός παράγοντας της διαδικασίας αντιμετώπισης της παραβατικότητας στον σχολικό χώρο. Τα χαρακτηριστικά του θετικού και υγιούς σχολικού κλίματος είναι τα ακόλουθα:

- προαγωγή ατμόσφαιρας αμοιβαίου σεβασμού, ενθάρρυνσης και υποστήριξης
- απαγόρευση της βίας
- δημιουργία προστατευτικού περιβάλλοντος που να αποτρέπει τον εκφοβισμό
- καλλιέργεια του σεβασμού της διαφορετικότητας
- προώθηση της συνεργατικής μάθησης
- σύνδεση του Σχολείου με την οικογενειακή ζωή
- προαγωγή της ισότητας και της συμμετοχής όλων.

Αρκετές όμως είναι οι περιπτώσεις που οι μαθητές/ριες προβαίνουν σε μη αποδεκτές συμπεριφορές σε σχέση με τον κανονισμό λειτουργίας. Τα θέματα μη αποδεκτής συμπεριφοράς των μαθητών/ριών στο Σχολείο αποτελούν αντικείμενο συνεργασίας των γονέων/κηδεμόνων με τον/την εκπαιδευτικό της τάξης, τον/τη Σύμβουλο Σχολικής ζωής, τον/τη Διευθυντή/ρια της σχολικής μονάδας, τον Σύλλογο Διδασκόντων/ουσών και τη Σύμβουλο Εκπαίδευσης, προκειμένου να υπάρξει η καλύτερη δυνατή παιδαγωγική αντιμετώπιση του θέματος. Σε κάθε περίπτωση και πριν από οποιαδήποτε απόφαση, λαμβάνεται υπόψη η βασική αρχή του σεβασμού της προσωπικότητας και των δικαιωμάτων του παιδιού.

Το Σχολείο, ως φορέας αγωγής, έχει καθήκον να λειτουργεί έτσι ώστε οι μαθητές/ριες να συνειδητοποιήσουν ότι κάθε πράξη τους έχει συνέπειες, να μάθουν να αναλαμβάνουν την ευθύνη των επιλογών τους και να γίνουν υπεύθυνοι πολίτες. Αν η συμπεριφορά του μαθητή και της μαθήτριας δεν εναρμονίζεται με την ιδιότητά του και αποκλίνει από την τήρηση του εσωτερικού κανονισμού του Σχολείου, τότε αντιμετωπίζει τον παιδαγωγικό έλεγχο, σύμφωνα με τις αρχές της ψυχολογίας και παιδαγωγικής που διέπουν την ηλικία του.

Τα θέματα αποκλίνουσας συμπεριφοράς των μαθητών/ριών στο Σχολείο αντιμετωπίζονται με βάση την κατά περίπτωση κείμενη νομοθεσία.

Επισημαίνεται ότι κανένας δεν δικαιούται να παρακωλύει την πρόσβαση μαθητών/τριών και των εκπαιδευτικών στο εσωτερικό του σχολείου και την ομαλή διεξαγωγή των μαθημάτων (π.χ. με τη μορφή κατάληψης). Μια τέτοια ενέργεια δεν έχει καμία νομική κάλυψη και αντιμετωπίζεται με απόφαση του Σχολικού Συμβουλίου.

Ειδικότερα για την πρόληψη και αντιμετώπιση φαινομένων σχολικής βίας και εκφοβισμού θα λειτουργεί στο σχολείο Παρατηρητήριο, στο οποίο θα συμμετέχουν ο Σύμβουλος Σχολικής Ζωής, η Διεύθυνση, εκπρόσωπος του Συλλόγου Γονέων και Κηδεμόνων, εκπρόσωπος του Δεκαπενταμελούς Συμβουλίου του σχολείου και εκπρόσωπος του Πενταμελούς Συμβουλίου του συγκεκριμένου τμήματος στο οποίο παρατηρείται το πρόβλημα.

VIII. Σχολικές Δραστηριότητες

Το Σχολείο οργανώνει μια σειρά δραστηριοτήτων, εντός και εκτός Σχολείου που στόχο έχουν τη σύνδεση σχολικής και κοινωνικής ζωής, και γι' αυτό είναι αναγκαίο να υπάρχει στην αρχή του σχολικού έτους σχεδιασμός που θα λαμβάνει υπόψη παιδαγωγικά κριτήρια. Μέσα από αυτές τις δραστηριότητες τα παιδιά εμπλουτίζουν τις ήδη υπάρχουσες γνώσεις, τις συνδέουν με την καθημερινή ζωή, αποκτούν δεξιότητες ζωής, ευαισθητοποιούνται σε διάφορα κοινωνικά θέματα, διευρύνουν τους ορίζοντες τους και κάνουν πράξη όσα μαθαίνουν στα Προγράμματα Σχολικών Δραστηριοτήτων και στα Εργαστήρια Δεξιοτήτων. Το Σχολείο επιδιώκει την ευαισθητοποίηση των γονέων/κηδεμόνων και τη συμμετοχή όλων των μαθητών/ριών στις επετειακές, μορφωτικές, πολιτιστικές, αθλητικές εκδηλώσεις στις οποίες θεωρείται αυτονόητη η τήρηση των κανόνων καλής συμπεριφοράς και όχι η αντιμετώπισή τους ως ευκαιρία για εκτόνωση και ανυπακοή.

IX. Άλλα θέματα

Απώλεια χρημάτων ή αντικειμένων αξίας

Είναι σκόπιμο οι μαθητές να μην φέρνουν μαζί τους στο σχολείο αντικείμενα μεγάλης αξίας ή μεγάλα χρηματικά ποσά. Το Σχολείο δεν φέρει ευθύνη σε περίπτωση απώλειας χρημάτων ή αντικειμένων αξίας που οι μαθητές φέρουν τυχόν μαζί τους.

Ενημέρωση για ειδικά προβλήματα υγείας.

Οι γονείς οφείλουν να ενημερώνουν τη Διεύθυνση του σχολείου για ειδικά προβλήματα υγείας μαθητών/τριών, παρέχοντας και τις σχετικές πληροφορίες και οδηγίες για τυχόν έκτακτη αντιμετώπιση εμφάνισης δυσάρεστου περιστατικού.

1. Επικοινωνία και Συνεργασία Γονέων/Κηδεμόνων-Σχολείου

I. Σημασία της επικοινωνίας και της συνεργασίας Σχολείου-οικογένειας

Πολύ σημαντική παράμετρος της συνολικής λειτουργίας του Σχολείου και του κλίματος που δημιουργείται είναι η επικοινωνία και η εποικοδομητική συνεργασία με τους γονείς/κηδεμόνες των μαθητών/ριών και με τον Σύλλογο Γονέων. Η εμπιστοσύνη του παιδιού στο Σχολείο ενισχύεται από τη θετική στάση των γονέων/κηδεμόνων προς το Σχολείο και τον εκπαιδευτικό.

Οι γονείς/κηδεμόνες είναι σημαντικό να συνεργάζονται στενά με το Σχολείο, προκειμένου να παρακολουθούν την αγωγή και την επίδοση των παιδιών τους σε τακτική βάση, συμμετέχοντας στις ενημερωτικές συναντήσεις που οργανώνονται από το Σχολείο. Θεωρείται αυτονόητη η στενή συνεργασία και επικοινωνία των γονέων/κηδεμόνων με τους εκπαιδευτικούς και τον/τη Διευθυντή/ρια του Σχολείου στην επίλυση ζητημάτων που τυχόν προκύψουν. Για τον λόγο αυτό καταρτίζεται, με την παγίωση του ωρολογίου προγράμματος, κατάσταση με τα ονοματεπώνυμα των διδασκόντων και τις ημέρες/ώρες επικοινωνίας γονέων – εκπαιδευτικών.

Σε οποιαδήποτε άλλη περίπτωση, που προκύψει ανάγκη εισόδου τρίτου στο σχολείο, είναι υποχρεωτικό να προηγηθεί τηλεφωνική επικοινωνία για να προγραμματιστεί συνάντηση προκειμένου να διασφαλίζεται η εύρυθμη λειτουργία.

II. Σύλλογος Γονέων και Κηδεμόνων

Οι γονείς/κηδεμόνες των μαθητών/ριών κάθε Σχολείου συγκροτούν τον Σύλλογο Γονέων/Κηδεμόνων, που φέρει την επωνυμία του Σχολείου και συμμετέχουν αυτοδικαίως σε αυτόν. Ο Σύλλογος Γονέων/Κηδεμόνων βρίσκεται σε άμεση συνεργασία με τον/τη Διευθυντή/ρια,

τον Σύλλογο Διδασκόντων/ουσών του Σχολείου, αλλά και με τον/την Πρόεδρο της Σχολικής Επιτροπής του Δήμου.

III. Σχολικό Συμβούλιο

Σε κάθε σχολική μονάδα λειτουργεί το Σχολικό Συμβούλιο, στο οποίο συμμετέχουν ο Σύλλογος Διδασκόντων/ουσών, το Διοικητικό Συμβούλιο του Συλλόγου Γονέων/Κηδεμόνων, ο εκπρόσωπος της Τοπικής Αυτοδιοίκησης και τρεις εκπρόσωποι των μαθητικών κοινοτήτων, που ορίζονται με απόφαση του Συμβουλίου τους.

Έργο του Σχολικού Συμβουλίου είναι η εξασφάλιση της ομαλής λειτουργίας του Σχολείου με κάθε πρόσφορο τρόπο, η καθιέρωση τρόπων επικοινωνίας διδασκόντων/ουσών και οικογενειών των μαθητών και του σχολικού περιβάλλοντος.

IV. Η σημασία της σύμπραξης όλων

Ένα ανοιχτό, συνεργατικό, συμπεριληπτικό και δημοκρατικό Σχολείο έχει ανάγκη από τη σύμπραξη όλων –μαθητών/ριών, εκπαιδευτικών, Διευθυντή/ριας, Συλλόγου Γονέων και Κηδεμόνων, Σχολικής Επιτροπής, Τοπικής Αυτοδιοίκησης–, για να επιτύχει στην αποστολή του.

5: Πολιτική του Σχολείου για την προστασία από πιθανούς κινδύνους

I. Αντιμετώπιση έκτακτων αναγκών

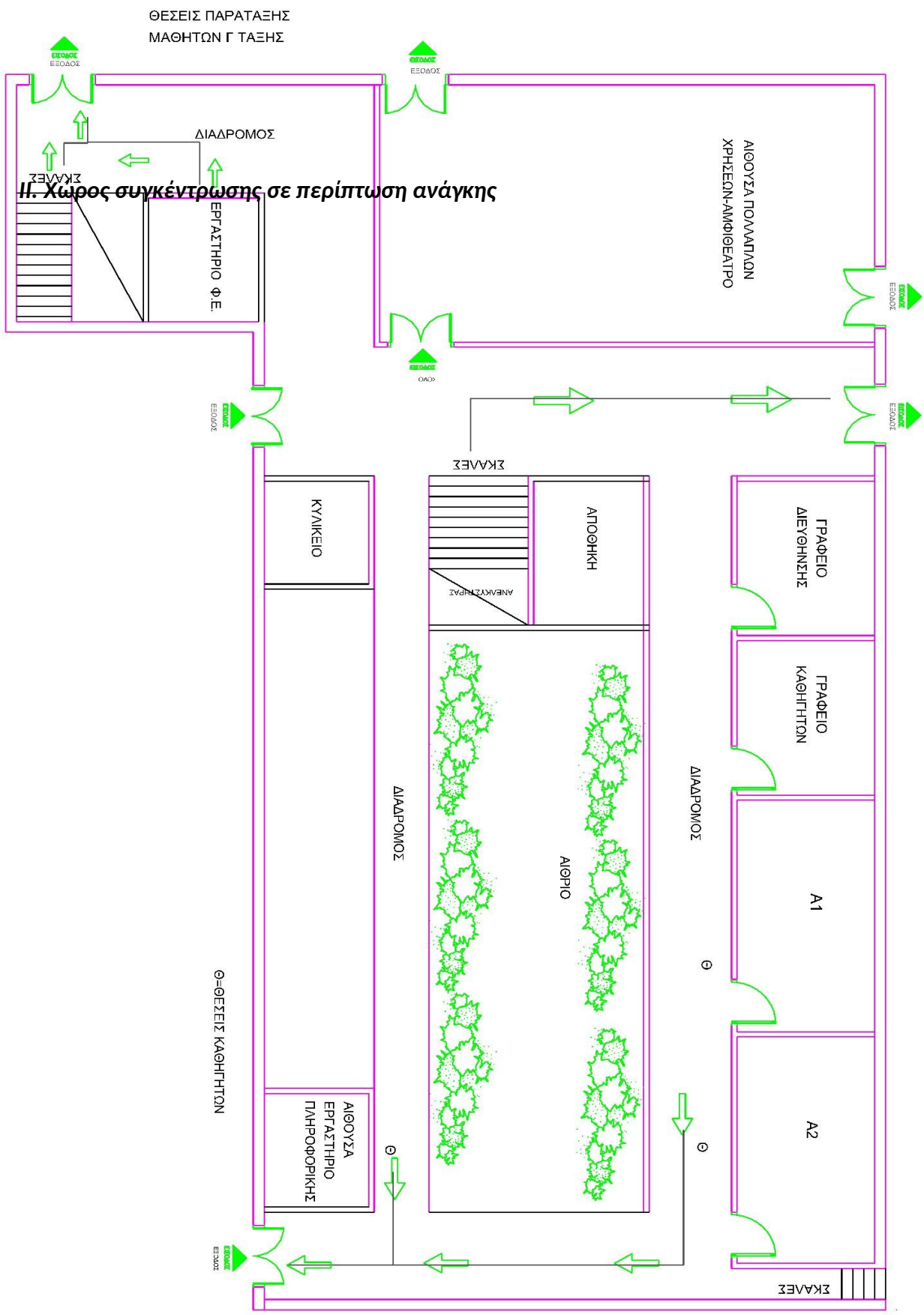
Ο/Η Διευθυντής/ρια του Σχολείου, στην αρχή του σχολικού έτους σε συνεργασία με τον Σύλλογο Διδασκόντων/ουσών του Σχολείου, προβαίνει σε όλες τις απαιτούμενες ενέργειες που προβλέπονται για την αντιμετώπιση των έκτακτων αναγκών εντός του σχολικού χώρου.

Στις περιπτώσεις έκτακτης ανάγκης, κανένα παιδί δεν αποχωρεί από το Σχολείο μόνο του. Τα παιδιά παραδίδονται στους γονείς/κηδεμόνες τους. Όσον αφορά την προστασία από σεισμούς και φυσικά φαινόμενα, επικαιροποιείται τακτικά το Σχέδιο Μνημονίου Ενεργειών για τη Διαχείριση του Σεισμικού Κινδύνου του Σχολείου, με την υλοποίηση ασκήσεων ετοιμότητας κατά τη διάρκεια του σχολικού έτους. Επίσης, ο/η Διευθυντής/ρια ενημερώνει τους/τις μαθητές/τριες, καθώς και τους γονείς/κηδεμόνες, για τους βασικούς κανόνες και τρόπους αντίδρασης κατά την εκδήλωση των φαινομένων αυτών.

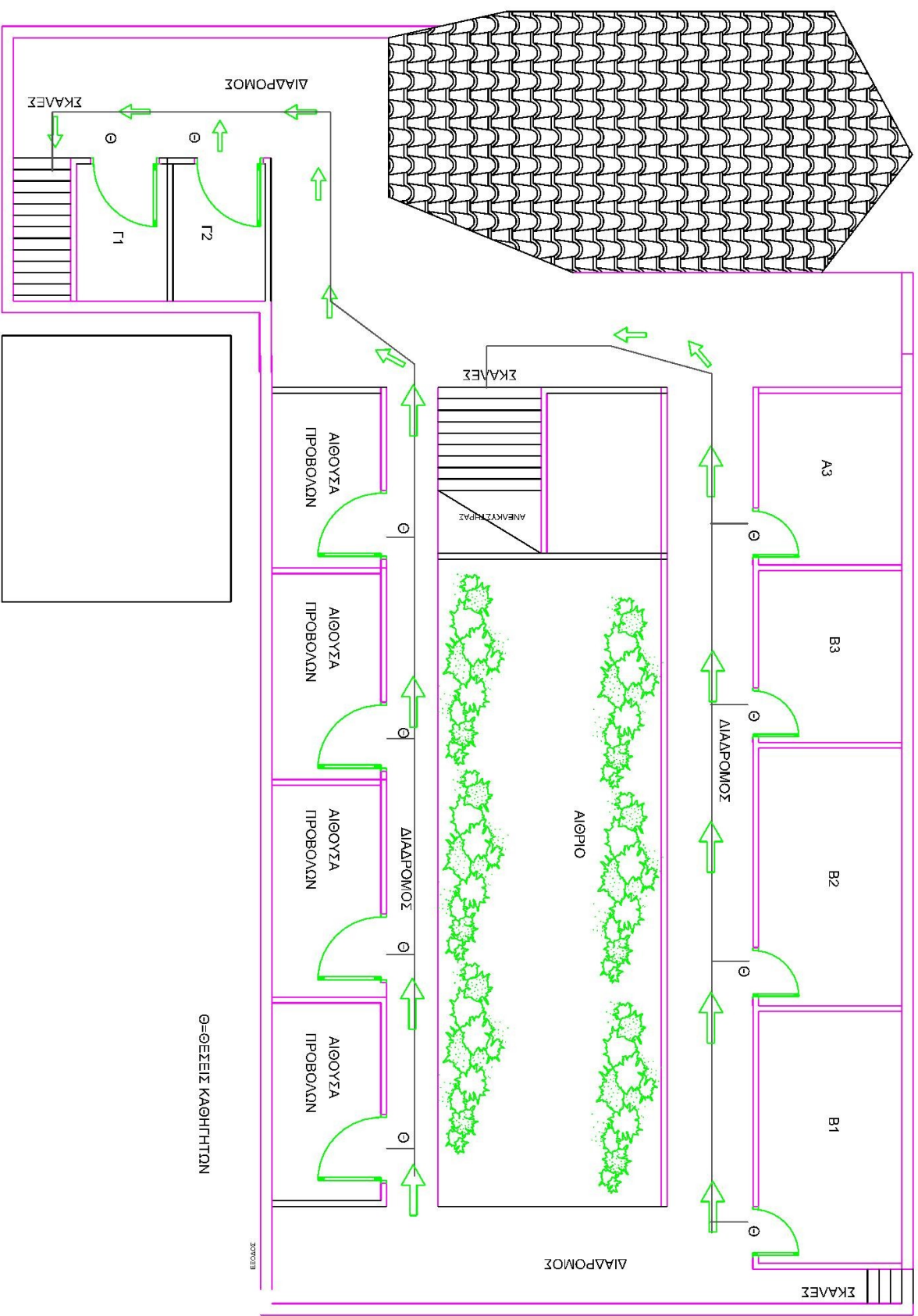
Τέλος, σε καταστάσεις πανδημίας ή ακραίων-επικίνδυνων φαινομένων οι εκπαιδευτικοί, μαθητές/μαθήτριες, γονείς/κηδεμόνες, Διευθυντές/Διευθύντριες, Προϊστάμενοι/Προϊστάμενες οφείλουν να συμμορφώνονται και να ακολουθούν ρητά τις οδηγίες που εκδίδουν οι εκάστοτε αρμόδιοι φορείς/υπηρεσίες: π.χ. ΕΟΔΥ, ΥΠΑΙΘ, Υπουργείο Πολιτικής Προστασίας, κ.λ.π. για την εύρυθμη λειτουργία της σχολικής μονάδας και την ασφάλεια των μελών της.

ΘΕΣΕΙΣ ΠΑΡΑΤΑΞΗΣ
ΜΑΘΗΤΩΝ Β ΤΑΞΗΣ

ΘΕΣΕΙΣ ΠΑΡΑΤΑΞΗΣ
ΜΑΘΗΤΩΝ Β ΤΑΞΗΣ



II. Χώρος συγκέντρωσης σε περίπτωση ανάγκης



III. Ειδικό σχέδιο αποχώρησης λόγω έκτακτων συνθηκών

Σε περίπτωση έκτακτης ανάγκης, για την ασφάλεια των παιδιών έχει καταρτιστεί σχέδιο διαφυγής και προς τούτο πραγματοποιούνται τακτικά ασκήσεις ετοιμότητας.

6: Εσωτερικός Κανονισμός Λειτουργίας- Διαδικασίες διασφάλισης της εφαρμογής του

Ο κοινά συμφωνημένος Κανονισμός βασίζεται στην ισχύουσα νομοθεσία και στις σύγχρονες παιδαγωγικές και διδακτικές αρχές. Η τήρηση του από τους/τις μαθητές/ριες, τους εκπαιδευτικούς και τους γονείς/κηδεμόνες με αμοιβαίο σεβασμό στον διακριτό θεσμικό ρόλο τους, ώστε να έχει πληρότητα, γενική αποδοχή και εφαρμογή, αποτελεί προϋπόθεση της εύρυθμης λειτουργίας του

Σχολείου. Είναι το θεμέλιο πάνω στο οποίο μπορεί το Σχολείο να οικοδομήσει για να πετύχει τους στόχους και το όραμά του. Η μη τήρηση του Εσωτερικού Κανονισμού Λειτουργίας συνεπάγεται σοβαρές κυρώσεις.

Θέματα που ανακύπτουν και δεν προβλέπονται από τον Κανονισμό, αντιμετωπίζονται κατά περίπτωση από τον/τη Διευθυντή/ρια και τον Σύλλογο Διδασκόντων/ουσών, σύμφωνα με τις αρχές της παιδαγωγικής επιστήμης και την εκπαιδευτική νομοθεσία, σε πνεύμα συνεργασίας με όλα τα μέλη της σχολικής κοινότητας.

Ο κανονισμός κοινοποιείται σε όλους τους γονείς/κηδεμόνες των μαθητών/ριών προς ενημέρωσή τους.

2 Οκτωβρίου 2023

Ο Διευθυντής

ΛΟΤΣΑΡΗΣ ΑΝΔΡΕΑΣ

Εγκρίνεται:

Η Σύμβουλος Εκπαίδευσης με την
παιδαγωγική ευθύνη του Σχολείου

Λίλλη Μόνικα

Ο/Η Διευθυντής/ρια Εκπαίδευσης.

Ημερομηνία:

.....